

**CÔNG TY CP X20**

Số: 06/2020/CT-CBTT

**CÔNG  
TY CỔ  
PHẦN  
X20**

Digitally signed by CÔNG TY  
CỔ PHẦN X20  
DN: C=VN, S=HÀ NỘI, L=Thanh  
Xuân, CN=CÔNG TY CỔ PHẦN  
X20,  
OID.0.9.2342.19200300.100.1.1  
-MST:0100109339  
Reason: I am the author of this  
document  
Location: your signing location  
here  
Date: 2020-04-20 17:54:35  
Foxit Reader Version: 9.7.0

**CỘNG HOÀ XÃ HỘI CHỦ NGHĨA VIỆT NAM**

**Độc lập – Tự do – Hạnh phúc**

Thanh Xuân, ngày 19 tháng 04 năm 2020

**BÁO CÁO THƯỜNG NIÊN  
CÔNG TY CỔ PHẦN X20**

Năm 2019

**I. Thông tin chung**

**1. Thông tin khái quát**

- Tên giao dịch: Công ty cổ phần X20
- Giấy chứng nhận đăng ký doanh nghiệp số: 0100109339
- Vốn điều lệ: 172.500.000.000 đồng
- Vốn đầu tư của chủ sở hữu: 172.500.000.000 đồng
- Địa chỉ: Số 35 Phan Đình Giót, P. Phương Liệt, Q. Thanh Xuân, TP. Hà Nội
- Số điện thoại: 0243 8645 077
- Số fax: 0243 8641 208
- Website: www.gatexco20.com.vn
- Mã cổ phiếu: X20

**Quá trình hình thành và phát triển**

Sau khi cuộc kháng chiến chống thực dân Pháp thắng lợi, miền Bắc hoàn toàn giải phóng. Đảng và Nhà nước chủ trương xây dựng quân đội chính quy hiện đại. Nhằm mục đích đáp ứng nhu cầu về trang phục quân đội, ngày 18 tháng 02 năm 1957, “Xưởng may đo hàng kỹ”, gọi tắt là X20 - tiền thân của Công ty 20 ra đời. Tháng 12 năm 1962, Tổng cục Hậu cần giao nhiệm vụ cho X20 theo quy chế Xí nghiệp Quốc phòng. Đến tháng 4 năm 1968, Tổng cục Hậu cần ra quyết định số 136/QĐ xếp hạng 5 công nghiệp nhẹ cho Xí nghiệp may 20.

Ngày 12 tháng 02 năm 1992, Xí nghiệp may 20 được chuyển thành Công ty may 20. Tháng 7 năm 1996, Công ty may 20 thành lập Xí nghiệp Dệt kim, cuối năm 1997 thành lập Xí nghiệp Dệt vải. Ngày 17 tháng 03 năm 1998, Bộ trưởng Bộ Quốc phòng ban hành Quyết định số 319/1998/QĐ-QP về việc đổi tên Công ty may 20 thành Công ty 20.

Quý III năm 2003, Công ty 20 tiếp nhận thêm các Xí nghiệp 20B, 20C từ Công ty Lam Hồng/Quân khu 4 và xí nghiệp may Bình Minh từ Công ty Việt Bắc/Quân khu 1 chuyển sang. Quý IV/2001, Công ty 20 tiếp nhận các xí nghiệp 198, 199 của Công ty 198/Bộ Tổng Tham mưu và Xưởng Mỹ Đình của Công ty 28/Tổng cục Hậu cần.

Từ ngày 01/01/2009, Công ty 20 chính thức hoạt động theo mô hình cổ phần với tên gọi mới Công ty cổ phần X20 theo Quyết định số 3967/QĐ-BQP ngày 28/12/2007 của Bộ Quốc Phòng về việc phê duyệt phương án và chuyển Công ty 20 thuộc Tổng Cục Hậu Cần thành Công ty cổ phần và theo Giấy chứng

nhận đăng ký doanh nghiệp công ty cổ phần số 0100109339 do Sở Kế hoạch và Đầu tư Thành phố Hà Nội cấp lần đầu ngày 31/12/2008, với vốn điều lệ là 172.500.000.000 đồng.

Từ ngày 05/02/2018, Công ty cổ phần X20 chính thức niêm yết tại Sở Giao dịch chứng khoán Hà Nội theo quyết định số 1054/QĐ-SGDHN ngày 28/12/2018 của Sở Giao dịch chứng khoán Hà Nội về việc chấp thuận niêm yết cổ phiếu Công ty cổ phần X20.

Với những thành tích đạt được trong hơn 60 năm qua, Công ty đã 2 lần vinh dự được Đảng và Nhà nước phong tặng danh hiệu cao quý “Đơn vị Anh hùng lao động” vào năm 1989 và 2001. Hiện nay, Công ty cổ phần X20 là một trong những doanh nghiệp dệt may có quy mô lớn, năng lực mạnh của quân đội nói riêng và ngành dệt may Việt Nam nói chung.

## 2. Ngành nghề và địa bàn kinh doanh

- Ngành nghề kinh doanh:

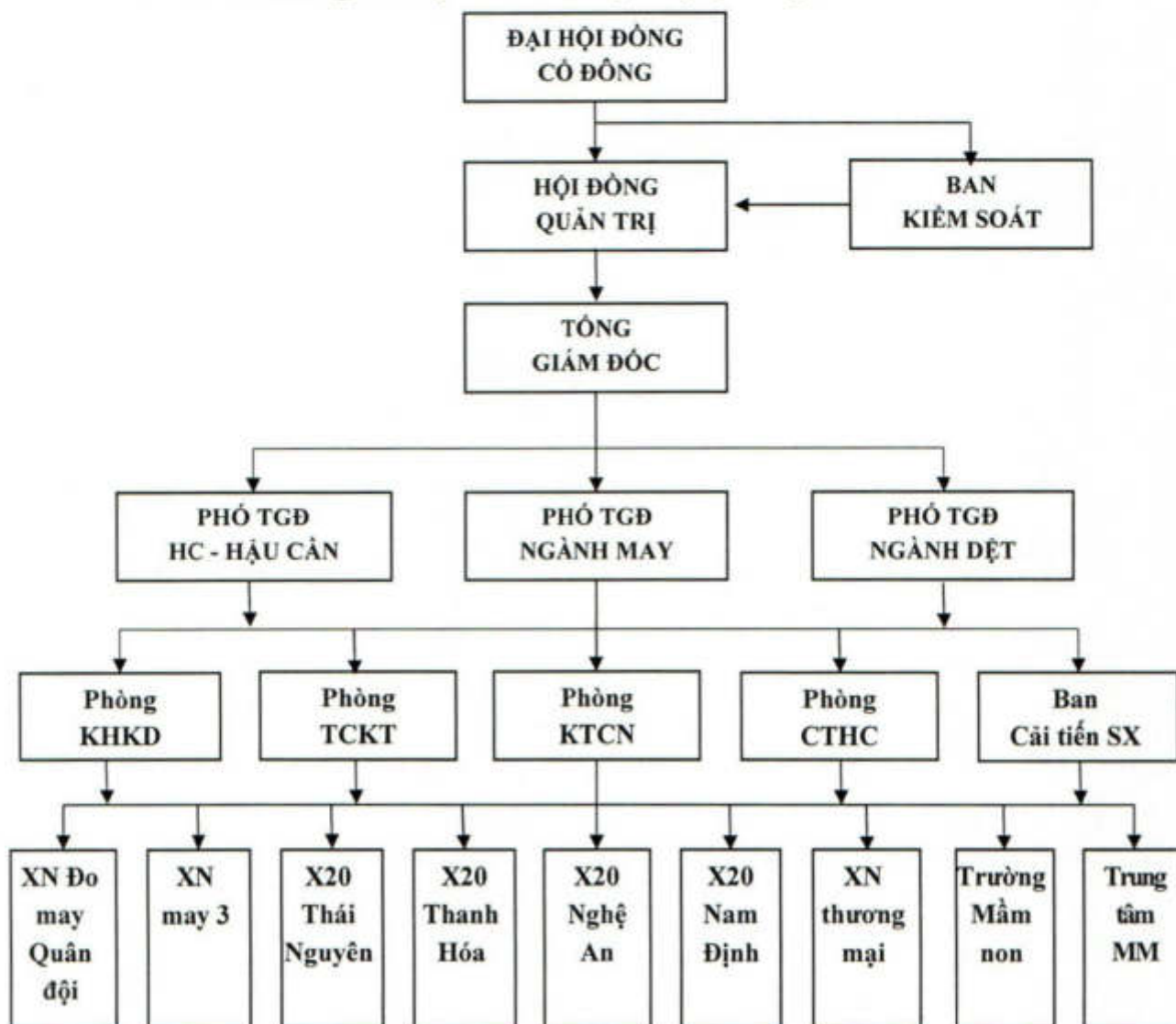
Mã ngành	Tên ngành
1410 (chính)	Máy trang phục (trừ trang phục từ da lông thú)
3290	Sản xuất khác chưa được phân vào đâu. Chi tiết: <ul style="list-style-type: none"> <li>- Sản xuất thiết bị bảo vệ an toàn như:</li> <li>+ Sản xuất quần áo chống cháy và bảo vệ an toàn,</li> <li>+ Sản xuất dây bảo hiểm cho người sửa chữa điện hoặc các dây bảo vệ cho các ngành nghề khác,</li> <li>+ Sản xuất phao cứu sinh,</li> <li>+ Sản xuất mũ nhựa cứng và các thiết bị bảo vệ cá nhân khác (ví dụ mũ thể thao),</li> <li>+ Sản xuất quần áo amiăng (như bộ bảo vệ chống cháy),</li> <li>+ Sản xuất mũ bảo hiểm kim loại và các thiết bị bảo hiểm cá nhân bằng kim loại khác,</li> <li>- Sản xuất chổi, bàn chải bao gồm bàn chải là bộ phận của máy móc, bàn chải sàn cơ khí điều khiển bằng tay, giẻ lau, máy hút bụi lông, chổi vẽ, trục lăn, giấy thấm sơn, các loại chổi, bàn chải khác...</li> <li>- Sản xuất bàn chải giày, quần áo;</li> <li>- Sản xuất găng tay;</li> <li>- Sản xuất ô, ô đi nắng, gậy đi bộ;</li> <li>- Sản xuất các nút, khóa ấn, khóa móc, khoá trượt;</li> <li>- Sản xuất tẩu hút xì gà;</li> <li>- Sản xuất các sản phẩm cho con người: tẩu hút, lược, bình xịt nước hoa, lọ chân không và các bình chân không khác dùng cho cá nhân hoặc gia đình, tóc giả, râu giả, bút kẻ lông mày;</li> <li>- Hoạt động nhồi bông thú.</li> </ul>
1392	Sản xuất hàng dệt sẵn (trừ trang phục)
1393	Sản xuất thảm, chăn, đệm
1399	Sản xuất các loại hàng dệt khác chưa được phân vào đâu

Mã ngành	Tên ngành
4641	Bán buôn vải, hàng may sẵn, giày dép Chi tiết: - Kinh doanh hàng dệt, nhuộm, may, nguyên phụ liệu hàng dệt, nhuộm, may;
4690	Bán buôn tổng hợp
4719	Bán lẻ trong các cửa hàng kinh doanh tổng hợp Chi tiết: - Kinh doanh siêu thị, hệ thống cửa hàng;
6810	Kinh doanh bất động sản, quyền sử dụng đất thuộc chủ sở hữu, chủ sử dụng hoặc đi thuê Chi tiết: - Kinh doanh bất động sản;
8299	Hoạt động dịch vụ hỗ trợ kinh doanh khác còn lại chưa được phân vào đâu. Chi tiết: - Xuất nhập khẩu các mặt hàng Công ty kinh doanh

- Địa bàn kinh doanh: Hà Nội, Thái Nguyên, Thanh Hóa, Nghệ An và Hà Nam.

### 3. Thông tin về mô hình quản trị, tổ chức kinh doanh và bộ máy quản lý

#### 3.1. Mô hình quản trị và cơ cấu bộ máy quản lý



### **3.2. Các công ty con, công ty liên kết:**

#### **3.2.1. Các công ty con**

##### **3.2.1.1. Công ty TNHH MTV X20 Thái Nguyên**

Địa chỉ: xóm An Thái, xã Hóa Thượng, huyện Đồng Hỷ, tỉnh Thái Nguyên

Điện thoại: 0280 3820 151

Fax: 0280 3820 347

Lĩnh vực sản xuất kinh doanh chính: Sản xuất và kinh doanh hàng may mặc

Vốn điều lệ đã đăng ký: 9.500.000.000 đồng

Vốn điều lệ thực góp: 9.500.000.000 đồng

Tỷ lệ sở hữu của Công ty cổ phần X20: 100% vốn điều lệ thực góp.

##### **3.2.1.2. Công ty TNHH MTV X20 Nam Định**

Địa chỉ: Lô 1, Khu công nghiệp Hòa Xá, phường Mỹ Xá, TP. Nam Định, tỉnh Nam Định

Điện thoại: 0228 3840 460

Fax: 0228 3839 088

Lĩnh vực sản xuất kinh doanh chính: Sản xuất và kinh doanh hàng dệt, nhuộm, may

Vốn điều lệ đã đăng ký: 30.000.000.000 đồng

Vốn điều lệ thực góp: 38.235.835.186 đồng

Tỷ lệ sở hữu của Công ty cổ phần X20: 100% vốn điều lệ thực góp.

##### **3.2.1.3. Công ty TNHH MTV X20 Thanh Hóa**

Địa chỉ: Lô 04, Khu công nghiệp Tây Bắc Ga, P. Đông Thọ, TP. Thanh Hóa, tỉnh Thanh Hóa.

Điện thoại: 0237 3724 292

Fax: 0237 3852 742

Lĩnh vực sản xuất kinh doanh chính: Sản xuất và kinh doanh hàng may mặc

Vốn điều lệ đã đăng ký: 8.000.000.000 đồng

Vốn điều lệ thực góp: 8.000.000.000 đồng

Tỷ lệ sở hữu của Công ty cổ phần X20: 100% vốn điều lệ thực góp.

##### **3.2.1.4. Công ty TNHH MTV X20 Nghệ An**

Địa chỉ: Số 1, đường Tuệ Tĩnh, phường Hưng Dũng – TP. Vinh - tỉnh Nghệ An.

Điện thoại: 0238 3842 558

Fax: 0238 3841 467

Lĩnh vực sản xuất kinh doanh chính: Sản xuất và kinh doanh hàng may mặc

Vốn điều lệ đã đăng ký: 6.000.000.000 đồng

Vốn điều lệ thực góp: 6.000.000.000 đồng

Tỷ lệ sở hữu của Công ty cổ phần X20: 100% vốn điều lệ thực góp.

#### **3.2.2. Công ty liên kết: Công ty cổ phần 199**

Địa chỉ: thôn Mậu Chử, xã Thanh Hà, huyện Thanh Liêm, tỉnh Hà Nam

Điện thoại: 0351 3880 218

Fax: 0351 3880 206

Lĩnh vực sản xuất kinh doanh chính: Sản xuất và kinh doanh hàng may mặc

Vốn điều lệ đã đăng ký: 4.970.000.000 đồng

Vốn điều lệ thực góp: 1.659.000.000 đồng

Tỷ lệ sở hữu của Công ty cổ phần X20: 33,4% vốn điều lệ, tương đương 165.900 cổ phần

#### **4. Định hướng phát triển**

Xây dựng Công ty năng động, sáng tạo, hiệu quả, có thương hiệu; xây dựng các giải pháp phát triển bền vững cho thị trường trong nước và xuất khẩu; tiếp tục tìm kiếm các khách hàng các đơn hàng dài phù hợp với năng lực, trình độ tay nghề từng đơn vị trong Công ty nhằm nâng cao hiệu quả từ sản xuất các đơn hàng kinh tế xuất khẩu.

Phát triển nguồn nhân lực Công ty mạnh cả về năng lực, trí tuệ, đạo đức và bản lĩnh; nâng cao thu nhập và đời sống tinh thần; có chính sách tốt nhất chăm lo đời sống người lao động; xây dựng môi trường ngày càng xanh- sạch- đẹp; đóng góp nhiều hơn cho cộng đồng và xã hội.

Tiếp tục quy hoạch tổng thể Công ty tới năm 2025, tầm nhìn những năm tiếp theo; thực hiện kế hoạch đổi mới doanh nghiệp đã được Thủ tướng Chính phủ phê duyệt, Công ty thoái vốn do Nhà nước nắm giữ từ 71,72% xuống còn 51%.

Công tác đầu tư, xây dựng: Cơ cấu lại nguồn vốn đầu tư, tập trung đầu tư các dự án trọng điểm, có tính khả thi cao nhằm nâng cao hiệu suất đầu tư. Tiếp tục đầu tư các trang thiết bị tiên tiến, hiện đại, công nghệ mới nhằm nâng cao năng suất lao động, chất lượng sản phẩm, phù hợp với việc áp dụng mô hình sản xuất theo công nghệ Lean trong toàn Công ty để nâng cao năng suất lao động, thu hẹp dần khoảng cách về năng suất lao động.

Mục tiêu về phát triển bền vững: Tạo môi trường làm việc chuyên nghiệp, thân thiện, cạnh tranh chất lượng lao động bình đẳng. Luôn chăm lo đến đời sống người lao động; phấn đấu hoàn thành tốt các chỉ tiêu kinh tế và tăng trưởng hàng năm. Lấy công tác từ thiện xã hội là cầu nối để doanh nghiệp gắn kết, chia sẻ với cộng đồng để cùng phát triển.

#### **5. Các rủi ro**

Hoạt động của Công ty liên quan đến lĩnh vực sản xuất kinh doanh hàng dệt, may, Công ty phải chịu một số rủi ro đặc thù của ngành như sau:

##### **5.1. Rủi ro về nguồn lao động**

Là doanh nghiệp sản xuất kinh doanh các mặt hàng may mặc nên Công ty cần một lượng lớn công nhân lành nghề. Tuy nhiên việc ổn định nhân sự trong môi trường cạnh tranh lao động luôn là một bài toán khó đối với công ty nói riêng và các công ty hoạt động trong ngành may mặc nói chung như: sức hút lao động đi nước ngoài làm việc; sức hút từ các doanh nghiệp có vốn đầu tư nước ngoài FDI; cuộc cách mạng 4.0 đã mở ra nhiều cơ hội cũng như thách thức trong ngành sử

dụng nhiều lao động được đào tạo giản đơn... Tuy nhiên, với mức đãi ngộ và các chính sách lương thưởng hợp lý, Công ty vẫn có thể thu hút được một lượng lớn các công nhân lành nghề.

### **5.2. Rủi ro biến động giá nguyên liệu đầu vào**

Nguyên liệu phục vụ cho sản xuất của Công ty chủ yếu được nhập từ nước ngoài. Do đó, Công ty có thể sẽ gặp phải rủi ro khi giá nguyên vật liệu trên thế giới có những biến động bất thường dẫn đến việc tăng giá nguyên vật liệu đầu vào. Tuy nhiên, rủi ro này cũng được giảm nhẹ bởi khả năng dự trữ nguyên vật liệu và các mối quan hệ mật thiết với các nhà cung cấp trong và ngoài nước của Công ty Cổ phần X20.

### **5.3. Rủi ro cạnh tranh**

Chiến tranh thương mại Mỹ- Trung; các đơn hàng dệt- may có xu hướng chuyển dịch; các nhà đầu tư chuyên hướng mua cổ phần các doanh nghiệp Việt Nam hoặc sản xuất dưới tên người Việt Nam... Quá trình này tiếp tục diễn ra trong năm 2020; các đơn hàng sản xuất may mặc lớn, tính thời trang đơn giản được chuyển từ Việt Nam sang các nước có nhân công rẻ như: Banglades, Lào, Campuchia ... đi kèm chính sách thuế nhập khẩu không đồng nhất, có nước được áp thuế suất 0% trong khi ngành dệt may Việt Nam vẫn phải chịu mức thuế trên 12% vào các thị trường như Mỹ, EU đã làm giảm khả năng cạnh tranh. Để tồn tại và phát triển, Công ty không ngừng đầu tư, ứng dụng công nghệ hiện đại để đáp ứng yêu cầu cạnh tranh và đảm bảo sự phát triển ổn định.

### **5.4. Rủi ro về biến động tăng chi phí do sự thay đổi của các chính sách**

Năm 2019, Công ty cũng như các doanh nghiệp đều chịu một sức ép rất lớn trong các chính sách của nhà nước như: chính sách thuế, lao động, tăng mức lương tối thiểu vùng, tăng chi phí bảo hiểm xã hội, chính sách về tỷ giá, lãi suất, điện nước... Doanh nghiệp cũng phải tìm mọi biện pháp để tăng năng suất và bù đắp các chi phí; trong khi người lao động vẫn còn ý thức chưa cao đã làm ảnh hưởng trực tiếp đến các chỉ tiêu sản xuất kinh doanh.

## **II. Tình hình hoạt động trong năm**

### **1. Tình hình hoạt động sản xuất kinh doanh**

Kết quả hoạt động sản xuất kinh doanh trong năm và tình hình thực hiện so với kế hoạch năm được thể hiện qua một số chỉ tiêu như sau:

TT	Chỉ tiêu	Đvt	Năm trước	Năm nay		So sánh (%)	
				KH	TH	TH/NT	TH/KH
A	B	C	1	2	3	4=3/1	5=3/2
<b>I</b>	<b>Tổng doanh thu</b>	<b>Tr. Đ</b>	<b>1.050.265</b>	<b>800.000</b>	<b>914.301</b>	<b>87,1%</b>	<b>114,3%</b>
1	Quốc phòng	"	451.626	212.300	119.521	26,5%	56,3%
2	Kinh tế	"	595.963	587.700	790.646	132,7%	134,5%
3	Doanh thu tài chính	"	2.091		632	30,2%	

TT	Chỉ tiêu	Đvt	Năm trước	Năm nay		So sánh (%)	
				KH	TH	TH/NT	TH/KH
A	B	C	1	2	3	4=3/1	5=3/2
4	Thu nhập khác	"	585		3.501	598,6%	
<b>II</b>	<b>Lợi nhuận trước thuế</b>	"	<b>30.683</b>	<b>25.000</b>	<b>7.479</b>	<b>24,4%</b>	<b>29,9%</b>
<b>III</b>	<b>Nộp ngân sách</b>	"	<b>85.255</b>	<b>71.748</b>	<b>76.483</b>	<b>89,7%</b>	<b>106,6%</b>
1	Ngân sách Quốc phòng	"	19.066	13.839	16.354	85,8%	118,2%
2	Ngân sách Nhà nước	"	66.189	57.909	60.128	90,8%	103,8%
<b>IV</b>	<b>Lao động và thu nhập</b>						
1	Lao động bình quân	Người	2.399	2.550	2.360	98,4%	92,5%
2	TNBQ (người/tháng)	Đồng	7.692.638	7.692.000	8.510.866	110,6%	110,6%

## 2. Tổ chức và nhân sự

### 2.1. Danh sách Ban điều hành

#### 2.1.1. Tổng Giám đốc: Ông Hoàng Sỹ Tâm

Ngày tháng năm sinh: 04/9/1970

Trình độ chuyên môn: Cử nhân Quản trị kinh doanh – Đại học Kinh tế Quốc dân.

Số cổ phần hiện nắm giữ: 2.476.538 cổ phần, chiếm 14,36% vốn điều lệ. Trong đó, đại diện vốn của Bộ Quốc phòng tại Công ty CP X20 sở hữu: 2.474.238 cổ phần; cá nhân sở hữu 2.300 cổ phần.

Ông Hoàng Sỹ Tâm bắt đầu làm việc tại Công ty cổ phần X20 từ năm 1988. Năm 2014, ông được bầu giữ chức vụ Phó Chủ tịch HĐQT, Phó Tổng Giám đốc công ty. Từ tháng 01 năm 2017 đến nay, ông được bầu giữ chức vụ Phó Chủ tịch HĐQT, Tổng Giám đốc Công ty.

#### 2.1.2. Phó Tổng Giám đốc: Ông Hà Chí Khoa

Ngày tháng năm sinh: 05/8/1967

Trình độ chuyên môn: Cử nhân Quản trị kinh doanh – Đại học Kinh tế Quốc dân.

Số cổ phần hiện nắm giữ: 2.476.438 cổ phần, chiếm 14,36% vốn điều lệ. Trong đó, đại diện vốn của Bộ Quốc phòng tại Công ty CP X20 sở hữu: 2.474.238 cổ phần; cá nhân sở hữu 2.200 cổ phần.

Ông Hà Chí Khoa bắt đầu làm việc tại Công ty cổ phần X20 từ năm 1997. Trước đó ông công tác tại Cục Xăng dầu – Tổng cục Hậu cần. Từ năm 2006 đến năm 2016, ông là cán bộ quản lý vốn của Công ty Cổ phần X20 tại Công ty cổ phần 199, chủ tịch HĐQT kiêm Tổng Giám đốc Công ty cổ phần 199. Từ năm 2015 đến nay, ông được bầu làm ủy viên HĐQT, Phó Tổng Giám đốc Công ty cổ phần X20.

#### 2.1.3. Phó Tổng Giám đốc: Ông Phạm Văn Đông

Ngày tháng năm sinh: 15/6/1971

Trình độ chuyên môn: Thạc sĩ Quản trị kinh doanh – Đại học Tây Thái Bình Dương.

Số cổ phần hiện nắm giữ: 6.300 cổ phần, chiếm 0,04% vốn điều lệ. Trong đó, đại diện vốn của Bộ Quốc phòng tại Công ty CP X20 sở hữu: 0 cổ phần; cá nhân sở hữu 6.300 cổ phần.

Ông Phạm Văn Đông bắt đầu làm việc tại Công ty cổ phần X20 từ năm 1994. Từ năm 2008 đến năm 2014, ông là Trưởng ban Kiểm soát tại Công ty cổ phần X20. Từ năm tháng 04 năm 2014 đến tháng 04 năm 2019, ông là thành viên HĐQT. Từ năm 2017 đến 31/03/2020 ông là Phó Tổng Giám đốc Công ty cổ phần X20 kiêm Chủ tịch hội đồng thành viên, Giám đốc Công ty TNHH MTV X20 Thái Nguyên.

#### 2.1.4. Phó Tổng Giám đốc: Ông Chu Văn Đệ

Ngày tháng năm sinh: 30/12/1979

Trình độ chuyên môn: Thạc sĩ Quản trị kinh doanh – Đại học Kinh tế Quốc dân.

Số cổ phần hiện nắm giữ: 1.242.819 cổ phần, chiếm 7,2% vốn điều lệ. Trong đó, đại diện vốn của Bộ Quốc phòng tại Công ty CP X20 sở hữu: 1.237.119 cổ phần; cá nhân sở hữu 5.700 cổ phần.

Ông Chu Văn Đệ bắt đầu làm việc tại Công ty cổ phần X20 từ năm 1997. Năm 2014 ông được bầu làm ủy viên HĐQT. Từ năm 2016 đến nay, ông được bầu làm ủy viên HĐQT, Phó Tổng Giám đốc Công ty. Từ năm 2017 đến nay, ông là ủy viên HĐQT, Phó Tổng Giám đốc Công ty cổ phần X20 đồng thời kiêm giữ chức vụ Chủ tịch hội đồng thành viên, Giám đốc Công ty TNHH MTV X20 Nam Định.

#### 2.1.5. Kế toán trưởng: Bà Phan Vũ Thúy Anh

Ngày tháng năm sinh: 20/9/1971

Trình độ chuyên môn: Thạc sĩ Quản trị kinh doanh – Đại học Quốc Gia Hà Nội.

Số cổ phần hiện nắm giữ: 1.240.219 cổ phần, chiếm 7,19% vốn điều lệ. Trong đó, đại diện vốn của Bộ Quốc phòng tại Công ty CP X20 sở hữu: 1.237.119 cổ phần; cá nhân sở hữu 3.100 cổ phần.

Bà Phan Vũ Thúy Anh bắt đầu làm việc tại Công ty cổ phần X20 từ năm 2001. Từ năm 2009 đến năm 2013, bà lần lượt được bổ nhiệm giữ chức vụ Phó Trưởng phòng TCKT, Kế toán trưởng Công ty. Từ năm 2014 đến tháng 8 năm 2017, bà được bổ nhiệm giữ chức vụ Trưởng phòng KH TCSX. Từ tháng 9 năm 2017, bà được bổ nhiệm giữ chức vụ Kế toán trưởng kiêm trưởng phòng TCKT công ty. Tháng 05 năm 2018, bà được bầu giữ chức vụ Ủy viên HĐQT, Kế toán trưởng kiêm trưởng phòng TCKT Công ty.

**2.2. Những thay đổi trong ban điều hành:** Năm 2019, Công ty không có bất kỳ thay đổi nào về ban điều hành.

#### 2.3. Số lượng cán bộ, nhân viên

##### 2.3.1. Cơ cấu lao động



TT	Cơ cấu lao động	Số người	Tỷ lệ (%)
<b>I</b>	<b>Phân theo trình độ lao động</b>	<b>2.360</b>	<b>100,0%</b>
1	Trên đại học	8	0,3%
2	Đại học	133	5,6%
3	Cao đẳng	118	5,0%
4	Trung cấp	83	3,5%
5	Được đào tạo qua các trường công nhân kỹ thuật dạy nghề	2.018	85,5%
6	Lao động chưa qua đào tạo	0	0,0%
<b>II</b>	<b>Phân theo tính chất công việc</b>	<b>2.360</b>	<b>100,0%</b>
1	Lao động gián tiếp	373	15,8%
2	Lao động trực tiếp	1.987	84,2%
<b>III</b>	<b>Phân theo giới tính</b>	<b>2.360</b>	<b>100,0%</b>
1	Nam	480	20,3%
2	Nữ	1.880	79,7%

### 2.3.2. Các chính sách đối với người lao động

#### 2.3.2.1. Chính sách lương, thưởng, phúc lợi

Người lao động khối quản lý phục vụ: được hưởng lương sản phẩm gián tiếp. Lao động trực tiếp sản xuất: hưởng theo lương sản phẩm do chính mình tạo ra trong tháng.

Người lao động được chi trả đầy đủ chính sách tiền lương theo luật định như: lương làm thêm giờ (nếu có); các chế độ phụ cấp; lương lễ, phép, học hợp, việc riêng có lương, lao động nữ mang thai, trong thời gian hành kinh mỗi ngày nghỉ 30 phút (3 ngày/tháng) được hưởng nguyên lương...

Người lao động được tham gia đầy đủ chế độ các chế độ bảo hiểm như: BHXH, BHYT, BHTN và hưởng đầy đủ các chế độ bảo hiểm như: Chế độ ốm đau, chế độ thai sản, chế độ hưu trí, chế độ tử tuất theo qui định của Luật Bảo hiểm xã hội.

Hàng năm, Công ty tổ chức nâng lương, nâng bậc, góp phần giúp người lao động nâng cao tay nghề, tăng thu nhập, cải thiện đời sống.

#### 2.3.2.2. Chính sách đào tạo

Người lao động vào Công ty nếu chưa có nghề được Công ty hỗ trợ đào tạo miễn phí, được ăn bữa ăn giữa ca, được hưởng lương sản phẩm do chính mình tạo ra.

Hàng năm công ty xây dựng các khóa, các lớp đào tạo theo nhu cầu, người lao động tham gia được hưởng lương và các khoản phụ cấp lương (nếu có), được hỗ trợ tiền học phí, tiền mua tài liệu, được tham gia bình xét thi đua theo kết quả học tập từng kỳ, được hưởng chế độ nghỉ tiêu chuẩn hàng năm theo quy định.

Công ty luôn có chính sách khuyến khích người lao động tự nguyện đi học nâng cao trình độ chuyên môn.

### **3. Tình hình đầu tư, tình hình thực hiện các dự án**

**3.1. Các khoản đầu tư lớn:** Trong năm 2019, Công ty cổ phần X20 không thực hiện bất kỳ khoản đầu tư lớn nào.

#### **3.2. Các công ty con, công ty liên kết:**

##### **3.2.1. Công ty TNHH MTV X20 Thái Nguyên**

Địa chỉ: xóm An Thái, xã Hóa Thượng, huyện Đồng Hỷ, tỉnh Thái Nguyên

Điện thoại: 0280 3820 151 Fax: 0280 3820 347

Lĩnh vực sản xuất kinh doanh chính: Sản xuất và kinh doanh hàng may mặc

Vốn điều lệ đã đăng ký: 9.500.000.000 đồng

Vốn điều lệ thực góp: 9.500.000.000 đồng

Tỷ lệ sở hữu của Công ty cổ phần X20: 100% vốn điều lệ thực góp.

Kết quả sản xuất kinh doanh năm 2019:

+ Doanh thu thuần về bán hàng và cung cấp dịch vụ: 78.468.749.217 đồng

+ Doanh thu hoạt động tài chính: 96.008.237 đồng

+ Thu nhập khác: 126.746.584 đồng

+ Lợi nhuận trước thuế: 2.467.687.976 đồng

##### **3.2.2. Công ty TNHH MTV X20 Nam Định**

Địa chỉ: Lô 1, Khu công nghiệp Hòa Xá, phường Mỹ Xá, TP. Nam Định, tỉnh Nam Định

Điện thoại: 0228 3840 460

Fax: 0228 3839 088

Lĩnh vực sản xuất kinh doanh chính: Sản xuất và kinh doanh hàng dệt, nhuộm, may

Vốn điều lệ đã đăng ký: 30.000.000.000 đồng

Vốn điều lệ thực góp: 38.235.835.186 đồng

Tỷ lệ sở hữu của Công ty cổ phần X20: 100% vốn điều lệ thực góp.

Kết quả sản xuất kinh doanh năm 2019:

+ Doanh thu thuần về bán hàng và cung cấp dịch vụ: 199.488.322.914 đồng

+ Doanh thu hoạt động tài chính: 57.708.329 đồng

+ Thu nhập khác: 82.730.276 đồng

+ Lợi nhuận trước thuế: 761.102.791 đồng

### 3.2.3. Công ty TNHH MTV X20 Thanh Hóa

Địa chỉ: Lô 04, Khu công nghiệp Tây Bắc Ga, P. Đông Thọ, TP. Thanh Hóa, tỉnh Thanh Hóa.

Điện thoại: 0237 3724 292

Fax: 0237 3852 742

Lĩnh vực sản xuất kinh doanh chính: Sản xuất và kinh doanh hàng may mặc

Vốn điều lệ đã đăng ký: 8.000.000.000 đồng

Vốn điều lệ thực góp: 8.000.000.000 đồng

Tỷ lệ sở hữu của Công ty cổ phần X20: 100% vốn điều lệ thực góp.

Kết quả sản xuất kinh doanh năm 2019:

+ Doanh thu thuần về bán hàng và cung cấp dịch vụ: 44.126.444.060 đồng

+ Doanh thu hoạt động tài chính: 3.083.093 đồng

+ Thu nhập khác: 15.909.092 đồng

+ Lợi nhuận trước thuế: 1.324.365.184 đồng

### 3.2.4. Công ty TNHH MTV X20 Nghệ An

Địa chỉ: Số 1, đường Tuệ Tĩnh, phường Hưng Dũng – TP. Vinh - tỉnh Nghệ An.

Điện thoại: 0238 3842 558

Fax: 0238 3841 467

Lĩnh vực sản xuất kinh doanh chính: Sản xuất và kinh doanh hàng may mặc

Vốn điều lệ đã đăng ký: 6.000.000.000 đồng

Vốn điều lệ thực góp: 6.000.000.000 đồng

Tỷ lệ sở hữu của Công ty cổ phần X20: 100% vốn điều lệ thực góp.

Kết quả sản xuất kinh doanh năm 2019:

+ Doanh thu thuần về bán hàng và cung cấp dịch vụ: 24.542.974.514 đồng

+ Doanh thu hoạt động tài chính: 7.587.985 đồng

+ Thu nhập khác: 166.429.183 đồng

+ Lợi nhuận trước thuế: 129.055.511 đồng

### 3.2.5. Công ty cổ phần 199

Địa chỉ: thôn Mậu Chử, xã Thanh Hà, huyện Thanh Liêm, tỉnh Hà Nam

Điện thoại: 0351 3880 218

Fax: 0351 3880 206

Lĩnh vực sản xuất kinh doanh chính: Sản xuất và kinh doanh hàng may mặc

Vốn điều lệ đã đăng ký: 4.970.000.000 đồng

Vốn điều lệ thực góp: 1.659.000.000 đồng

Tỷ lệ sở hữu của Công ty cổ phần X20: 33,4% vốn điều lệ, tương đương 165.900 cổ phần

Kết quả sản xuất kinh doanh năm 2019:

+ Doanh thu thuần về bán hàng và cung cấp dịch vụ: 25.605.285.706 đồng

+ Doanh thu hoạt động tài chính: 100.430.581 đồng

+ Thu nhập khác: 1.993.789.345 đồng

+ Lợi nhuận trước thuế: 34.624.892 đồng

#### 4. Tình hình tài chính

##### 4.1. Tình hình tài chính

TT	Chỉ tiêu	Năm 2018	Năm 2019	So sánh (%)
A	B	1	2	(3-2/1)%
1	Tổng giá trị tài sản	945.916.759.460	528.166.496.344	55,8%
2	Tổng doanh thu	1.050.264.918.022	914.300.584.995	87,1%
	- Doanh thu thuần	1.047.589.048.326	910.167.738.143	86,9%
	- Doanh thu hoạt động tài chính	2.091.060.237	631.940.469	30,2%
	- Thu nhập khác	584.809.459	3.500.906.383	598,6%
3	Lợi nhuận từ hoạt động kinh doanh	30.420.847.183	7.278.461.863	23,9%
4	Lợi nhuận khác	261.678.957	200.053.090	76,4%
5	Lợi nhuận trước thuế	30.682.526.140	7.478.514.953	24,4%
6	Lợi nhuận sau thuế	24.010.891.662	5.277.878.494	22,0%
7	Tỷ lệ lợi nhuận trả cổ tức	10%	0%	0,0%
8	Thu nhập bình quân (đồng/người/tháng)	7.692.638	8.510.866	110,6%

##### 4.2. Các chỉ tiêu tài chính chủ yếu:

TT	Chỉ tiêu	Năm 2018	Năm 2019	So sánh (%)
A	B	1	2	(3-2/1)%
1	Chỉ tiêu về khả năng thanh toán			
	- Hệ số thanh toán ngắn hạn			
	TSNH/Nợ Ngắn hạn	0,99	0,94	94,8%
	- Hệ số thanh toán nhanh			
	(TSNH-HTK)/Nợ Ngắn hạn	0,56	0,35	63,4%
2	Chỉ tiêu về cơ cấu vốn			
	- Hệ số nợ/Tổng tài sản	0,73	0,55	75,5%
	- Hệ số nợ/Vốn chủ sở hữu	2,70	1,23	45,5%

TT	Chi tiêu	Năm 2018	Năm 2019	So sánh (%)
A	B	1	2	(3=2/1)%
3	Chi tiêu về năng lực hoạt động			
	- Vòng quay hàng tồn kho			
	Giá vốn hàng bán/HTK bình quân	3,03	4,76	157,2%
	Doanh thu thuần/Tổng tài sản	1,11	1,72	155,6%
4	Chi tiêu về khả năng sinh lời			
	- Hệ số LNST/Doanh thu thuần	0,023	0,006	25,3%
	- Hệ số LNST/Vốn chủ sở hữu	0,094	0,022	23,7%
	- Hệ số LNST/Tổng tài sản	0,025	0,010	39,4%
	- Hệ số LN từ HĐKD/Doanh thu thuần	0,029	0,008	27,5%

## 5. Cơ cấu cổ đông, thay đổi vốn đầu tư của chủ sở hữu

### 5.1. Cổ phần:

Số cổ phần đang lưu hành:

17.250.000 cổ phần

Trong đó:

Số cổ phần chuyển nhượng tự do:

17.250.000 cổ phần

Số cổ phần hạn chế chuyển nhượng:

0 cổ phần

### 5.2. Cơ cấu cổ đông

TT	Danh mục	Số cổ đông	Số lượng cổ phiếu	Giá trị (đồng)	Tỷ lệ sở hữu (%)
<b>I</b>	<b>Cổ đông trong nước</b>	<b>2.593</b>	<b>17.248.000</b>	<b>172.480.000.000</b>	<b>100,0%</b>
1	Tổ chức	3	12.891.190	128.911.900.000	74,7%
a	Cổ đông nhà nước	1	12.371.190	123.711.900.000	71,7%
b	Công ty CPĐT Cái Mép	1	500.000	5.000.000.000	2,9%
c	Công ty CP SX-XNK Dệt May	1	20.000	200.000.000	0,1%
2	Cá nhân	2.590	4.356.810	43.568.100.000	25,3%
<b>II</b>	<b>Cổ đông nước ngoài</b>	<b>1</b>	<b>2.000</b>	<b>20.000.000</b>	<b>0%</b>
1	Tổ chức				
2	Cá nhân	1	2.000	20.000.000	0,0%
<b>III</b>	<b>Cổ phiếu quỹ</b>				<b>0,0%</b>
	<b>Tổng cộng</b>	<b>2.594</b>	<b>17.250.000</b>	<b>172.500.000.000</b>	<b>100%</b>

**5.3. Tình hình thay đổi vốn đầu tư của chủ sở hữu:** Trong năm 2019, Công ty cổ phần X20 không thay đổi vốn đầu tư của chủ sở hữu.

**5.4. Giao dịch cổ phiếu quỹ:** Trong năm 2019, Công ty cổ phần X20 không có giao dịch cổ phiếu quỹ.